

**Информационная справка о результатах мониторинга
образовательных достижений учащихся по географии (8 класс)
(ноябрь 2018)**

I. Содержание мониторингового исследования.

В соответствии с приказом управления образования и науки Липецкой области от 20.09.2018 № 1244 «Об утверждении графика проведения мероприятий, направленных на исследования качества образования, на территории Липецкой области в 2018-2019 учебном году» в рамках мониторинга образовательных достижений учащихся по географии (8 класс) 15.11.2018 была проведена диагностическая работа по географии для обучающихся 8-х классов.

Назначение диагностической работы – оценить качество знаний учащихся 8-го класса с целью выявления соответствия требованиям Федерального компонента государственного стандарта основного общего образования по географии. Содержание диагностической работы соответствует федеральному компоненту государственного стандарта основного общего и среднего (полного) общего образования по географии (Приказ Минобрнауки России от 05.03.2004 № 1089 «Об утверждении федерального компонента государственных образовательных стандартов начального общего, основного общего и среднего (полного) общего образования»).

Целью мониторинга по географии также является обеспечение эффективного информационного отражения уровня обученности обучающихся, анализ и обобщение результатов контроля знаний и умений их учебной деятельности, разработка прогноза и обеспечения их развития.

II. Характеристика структуры и содержания диагностической работы

В работе проверяются знания и умения, приобретённые учащимися в результате освоения разделов «Географическая карта и источники географической информации», «Россия на карте мира», «История изучения территории России», «Геологическое строение и рельеф» курса географии основной школы.

Диагностическая работа включала 10 заданий, которые различаются как формой, так и уровнем сложности. В работе:

- 7 заданий с выбором ответа;
- 3 задания с кратким ответом.

В работе представлены задания разного уровня сложности: 7- базового уровня сложности, 3- повышенного уровня сложности.

Работа проводилась в формате бланкового тестирования. Учащиеся получили задания, распечатанные на листах формата А4.

*Областное казенное учреждение
«Центр мониторинга и оценки качества образования Липецкой области»*

При выполнении тестовой работы можно было пользоваться атласом 8 или 8-9 класса, транспортиром.

Предварительное выполнение заданий допускалось на черновике. Черновики не проверялись.

Время выполнения работы – 30 минут.

К проведению работы не допускались специалисты по географии.

В таблице предлагается план работы по географии, в котором дается информация о каждом задании работы: тематическая принадлежность, объект оценивания, уровень сложности, тип задания и примерное время выполнения задания.

Условные обозначения:

Б- базовый уровень сложности задания

П- повышенный уровень сложности задания

ВО – задание с выбором ответа

КО – задание с кратким ответом

Таблица. План диагностической работы по географии 8 класс

№	Планируемый результат /Проверяемое умение	Проверяемое содержание	Уровень сложности задания	Тип задания	Время выполнения (в минутах)
1	Знание истории географических открытий	История географических открытий	Б	ВО	2
2	Читать карту	Умение работать с картой	Б	ВО	2
3	Умение определять географические координаты	Умение работать с картой и определять географические координаты	Б	КО	3
4	Пространственное мышление	Умение работать с топографической картой	П	ВО	6
5	Определение азимута	Умение определять азимут	П	КО	3
6	Систематизировать понятия	Знание географического положения России	Б	КО	2
7	Вычленять информацию из карт	Умение работать с картой часовых поясов и картой административного деления России	П	ВО	4
8	Систематизировать понятия	Геологическое строение и рельеф России	Б	ВО	2
9	Пространственное мышление	Умение работать с картой	Б	ВО	2
10	Вычленять информацию из карт и проводить расчеты	Умение определять поясное время	Б	КО	4

Критерии выставления отметки:

- «5» - за верно выполненные 9-10 заданий;
- «4» - за верно выполненные 7-8 заданий;
- «3» - за верно выполненные 5-6 заданий;
- «2» - за 4 и менее выполненных задания.

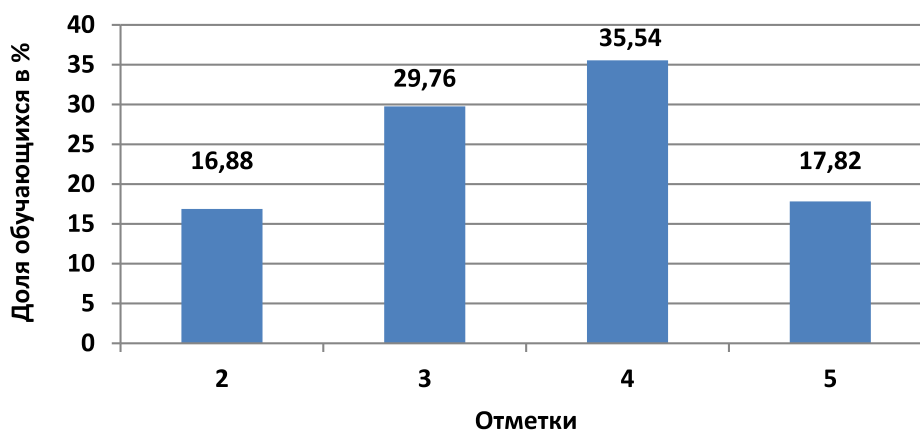
III. Краткий анализ результатов диагностической работы

В мониторинге приняли участие 6150 восьмиклассников из 202 образовательных организаций области. Из них успешно справились с предложенными заданиями 83,12 %, остальные 16,88 % - получили неудовлетворительную отметку («2»).

Таблица 1. Распределение ОО, участвующих в мониторинге, по муниципальным образованиям

№ п/п	Муниципальное образование	Число ОО, участвующих в мониторинге	Число обучающихся, участвующих в мониторинге
1	Воловский район	5	89
2	Грязинский район	25	633
3	Данковский район	7	96
4	Добринский район	11	268
5	Добровский район	11	160
6	Долгоруковский район	8	129
7	Елецкий район	9	168
8	Задонский район	7	251
9	Измалковский район	8	128
10	Краснинский район	5	110
11	Лебедянский район	8	272
12	Лев Толстовский район	4	77
13	Липецкий район	12	367
14	Становлянский район	7	113
15	Тербунский район	8	151
16	Усманский район	11	384
17	Хлебенский район	6	142
18	Чаплыгинский район	13	266
19	г.Елец	0	0
20	г.Липецк	36	2337
21	Негосударственные ОО	1	9
ИТОГО		202	6150

Результаты диагностической работы



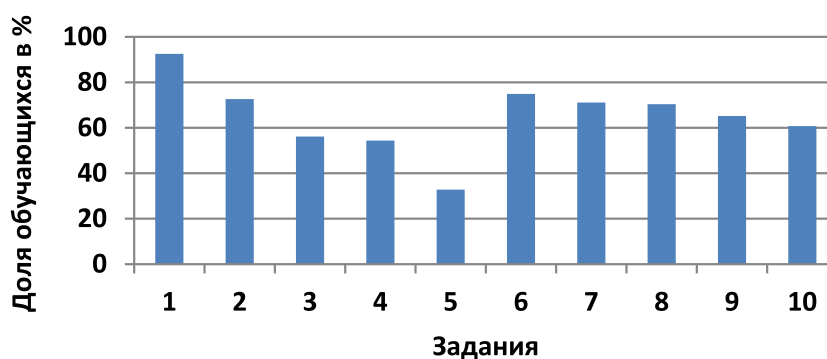
По результатам мониторинга средний балл составил 3,54, качество обученности – 53,36 %.

В таблице 2 представлены данные о выполнении заданий диагностической работы.

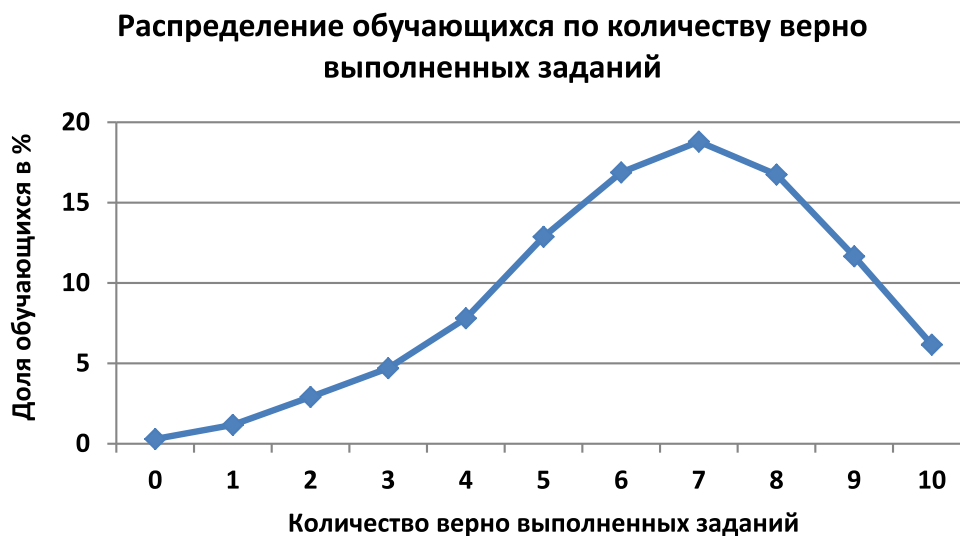
Таблица 2. Показатели выполнения заданий

№ задания	Задания									
	1	2	3	4	5	6	7	8	9	10
Показатель выполнения задания (%)	92,54	72,61	56,15	54,37	32,79	74,88	71,13	70,38	65,19	60,75

Распределение обучающихся по верно выполненным заданиям



На следующей диаграмме представлено распределение обучающихся по количеству верно выполненных заданий диагностической работы.



По результатам мониторинга обучающиеся в среднем выполняли верно 6 - 7 заданий.

IV. Выводы и рекомендации

Результаты диагностической работы демонстрируют достаточный уровень качества знаний и усвоенности содержания учебного материала разделов «Географическая карта и источники географической информации», «Россия на карте мира», «История изучения территории России», «Геологическое строение и рельеф» курса географии основной школы.

Однако требуют повторения тема 5-6-х классов «Ориентирование», которая изучается не только в географии, но и в курсе ОБЖ, умение определять азимут и ориентироваться проверяется в ОГЭ и ЕГЭ по географии.

Задания на определение географических координат объектов и определение профиля заданной территории также вызывают затруднения у учащихся 8 классов, несмотря на то, что данный материал пройден, но ему мало уделяется внимание в курсах географии 6-8-х классов.

Мониторинг помогает учащимся почувствовать ограниченность во времени, оценить свои возможности, он должен быть системным и комплексным. Учитель должен проанализировать данные своих учеников, довести их до сведения родителей. Мониторинг обеспечивает возможность прогнозирования оценок на ОГЭ.

Оценочные показатели, используемые в системе мониторинга, безусловно, должны подвергаться корректировке, уточнению, но главное назначение мониторинга - обеспечить всех участников образовательного процесса обратной

Областное казенное учреждение

«Центр мониторинга и оценки качества образования Липецкой области»

связью, которая позволяет вносить последовательные изменения в ход реализации образовательной программы с целью повышения качества результатов по географии.

Желательно чтобы диагностические работы проводились в течении 8-го и 9-го классов раз в четверть, это позволит школьникам подготовиться и сделать верный выбор предмета ОГЭ, а учителю иметь предполагаемую результативную картину экзамена по географии.